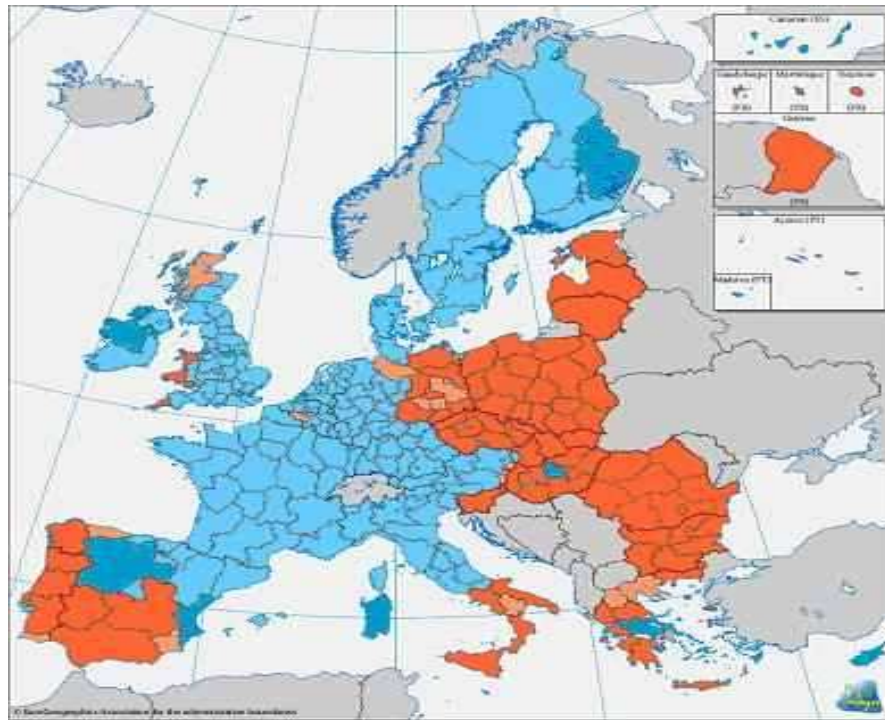


Pani Profesor Maria Halamska

Chciałabym dodać, że oprócz pracy na UW, pracuję także – od prawie 40 lat – w Instytucie Rozwoju Wsi i Rolnictwa Polskiej Akademii Nauk.

Swoje wystąpienie rozpocznę od przypomnienia, dotyczącego terytorialnego zasięgu polityki spójności.

Ryc. 1. Terytorialny zasięg polityki spójności.

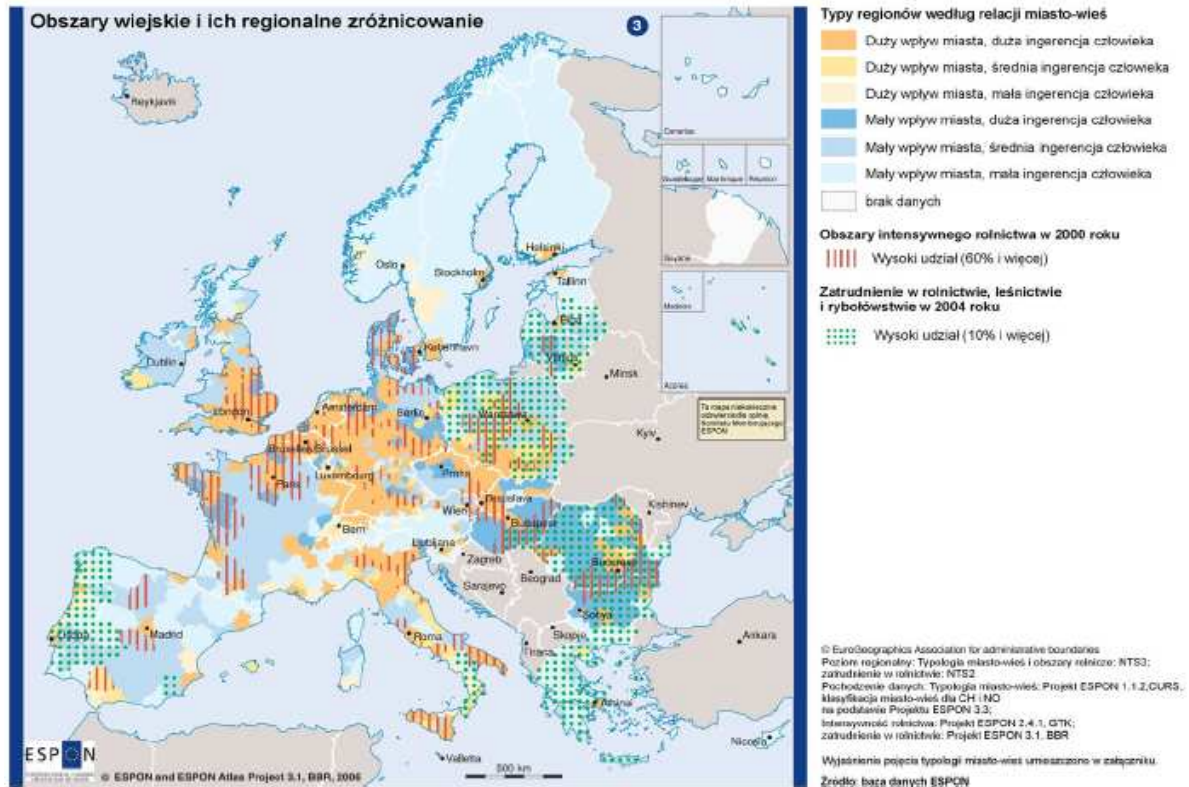


Czerwonym kolorem zaznaczone są obszary nią objęte. Są to wszystkie nowe kraje członkowskie, a także południe Włoch, południe Hiszpanii i cała Portugalia. Te dane nie są najbardziej aktualne, ponieważ pochodzą z roku 2004-2006 a mamy zostały opracowane w ramach programu ESPON, który zajmuje się badaniem zróżnicowania przestrzeni europejskiej. Nie wydaje mi się to wielkim błędem, ponieważ sytuacja od 2006 roku tak bardzo się nie zmieniła i rozkład dysproporcji pozostał ten sam.

Chciałabym wprzód przybliżyć obraz wsi w całej Europie a na tym tle - polskiej wsi. Mapa nr 2 ukazuje zróżnicowanie obszarów wiejskich Europy według relacji wieś – miasto. Zobaczmy tutaj Polskę. Chcę zwrócić uwagę na pojawiające się kolory; kolor żółty to kolor, którym zaznaczone są tereny, znajdujące się pod silnym wpływem miasta. Kolory niebieskie - te, gdzie jest mały wpływ miasta. Mamy tu pierwsze przybliżenie sytuacji w Polsce. Drugie przybliżenie - pionowe kreski czerwone - które zaznaczają obszary intensywnego rolnictwa. I mamy wreszcie kropki niebieskie, które choć niewinnie wyglądają, które wskazują na ważny czynnik w charakterystyce obszarów

wiejskich - wysokie zatrudnienie w rolnictwie. Za wysokie zatrudnienie na tej mapie jest uznane zatrudnienie powyżej 10%.

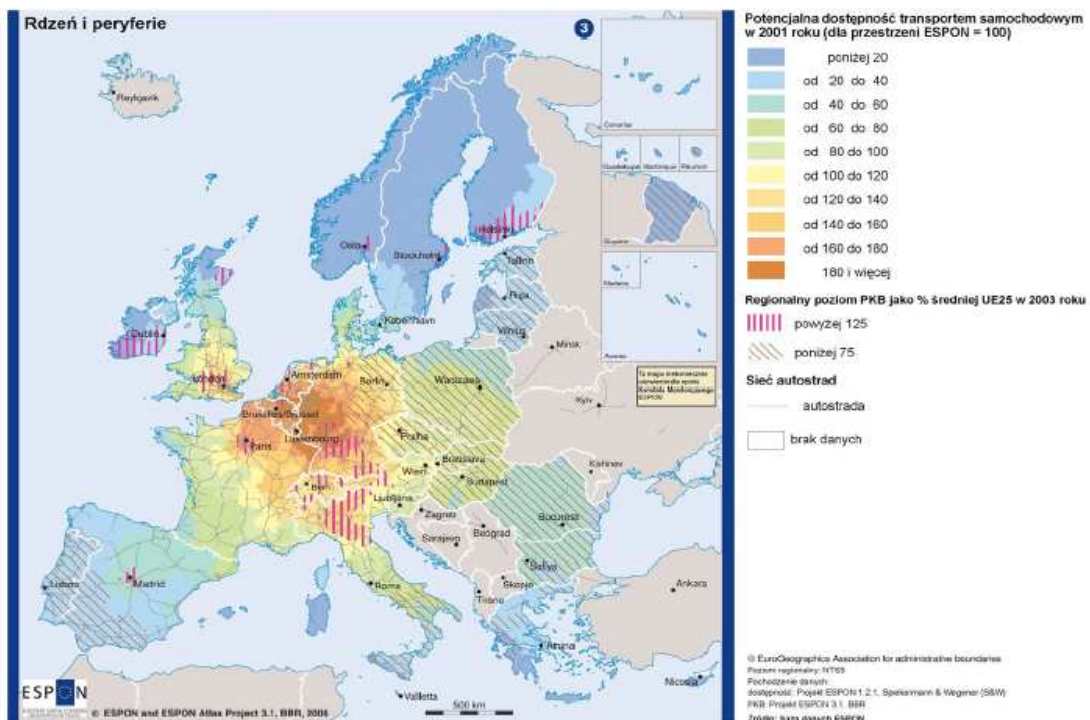
Rys. 2. Zróżnicowanie obszarów wiejskich w Europie.



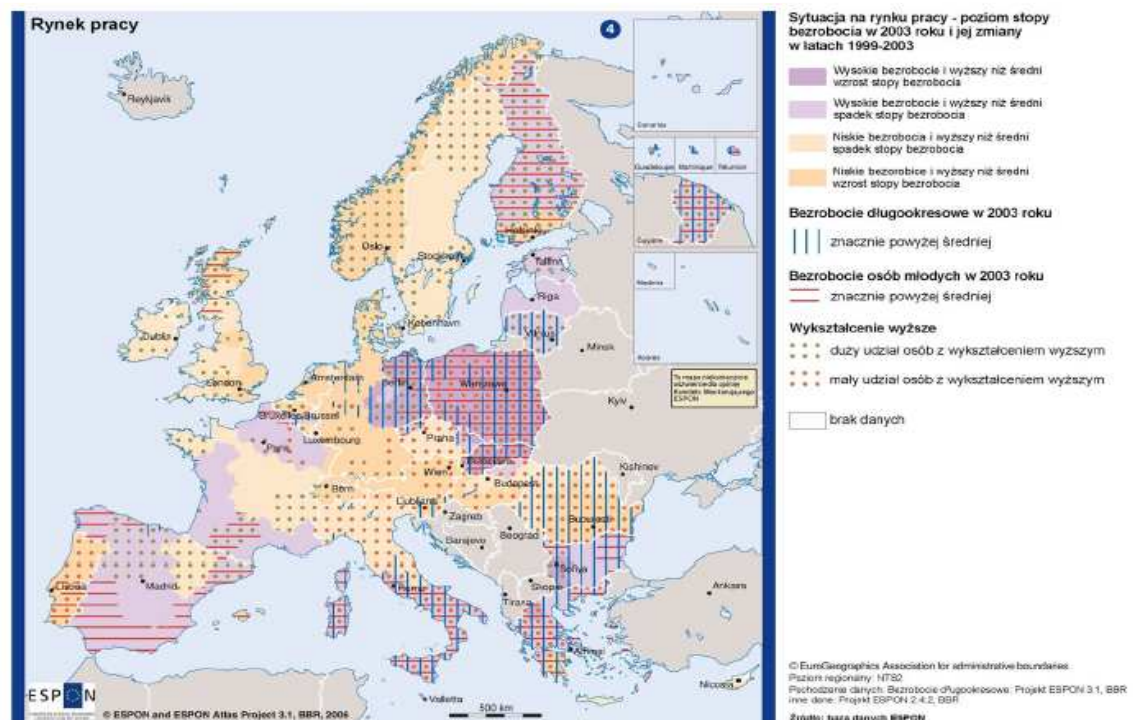
Widzimy jak na tle tej Europy, także nowych państw członkowskich, przedstawia się polska wieś. Dominują tu tereny o słabym wpływie miasta, z basenem intensywnego rolnictwa w Wielkopolsce, na Kujawach i Dolnym Śląsku. W całej prawie rolniczej Polsce jest wysokie zatrudnienie w rolnictwie, które wyższe ma tylko Rumunia.

I następną charakterystyką sytuacji wsi w Polsce. Mapa nr 3 informuje o dostępności terenów wiejskich transportem samochodowym. Wskaźnik tej dostępności jest liczony w stosunku do średniej europejskiej, która wynosi 100. Polskę pokrywają dwa kolory, jasnoniebieski oraz jasnozielony. I co to oznacza ten niebieski? To znaczy, że ta dostępność tych terenów wiejskich wynosi 40% do 60% poziomu europejskiego; zielonkawy – że dostępność tych terenów dochodzi do 80% przeciętnej dostępności europejskiej. I mamy jeszcze nałożone tu kreski ukośne. Oznacza to, że poziom PKB na obszarach wiejskich w całej Polsce jest poniżej 75% średniego poziomu PKB.

Ryc. 3. Potencjalna dostępność transportem samochodowym.



Rys.4. Rynek pracy na obszarach wiejskich.



Czwarta mapa przybliża sytuację na rynku pracy. Kolor różowawy oznacza tu wysoki poziom bezrobocia. Pionowe niebieskie kreski to jest bezrobocie długotrwałe, dłuższe niż średnia krajowa. Na dodatek poziome kreski czerwone, oznaczające długotrwałe

bezrobocie młodych. Mamy jeszcze jeden element graficzny, umieszczony na terenie całej Polski: czerwone kropki, oznaczające mały odsetek osób z wykształceniem wyższym.

Przedstawione wyżej mapy bardzo syntetycznie charakteryzują ogólny obraz terenów wiejskich w Polsce. Ta sytuacja daje jej tytuł do korzystania z różnych polityk publicznych, w tym także z polityki spójności, choć ważnym narzędziem oddziaływania na wieś jest wspólna polityka rolna.

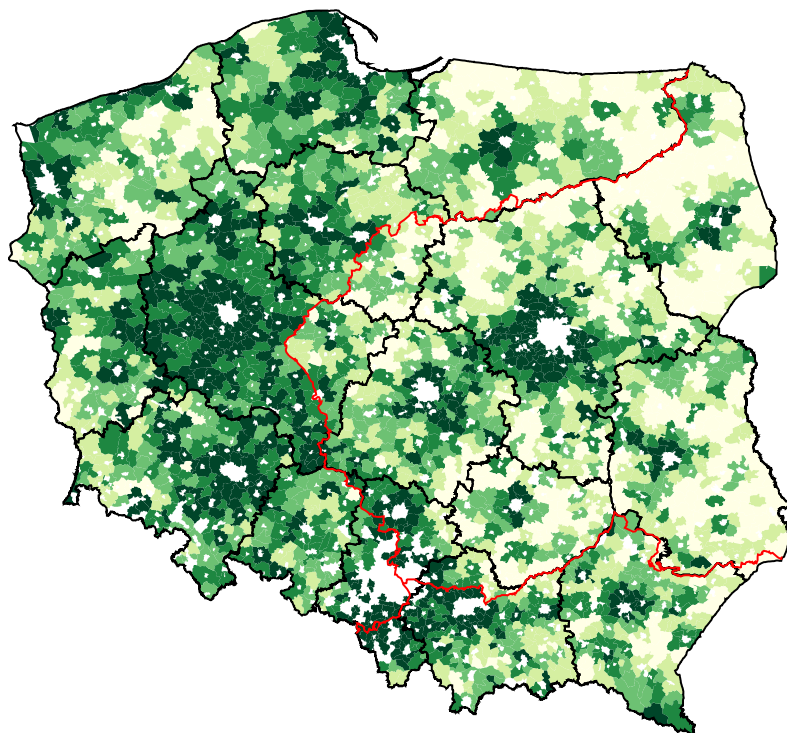
Drugi wątek, który chciałabym tu podnieść to nasze wewnętrzne zróżnicowanie, a zwłaszcza między wsią a miastem. Porównanie to jest bardzo nieprecyzyjne, ze względu na nasz system klasyfikacji terytorialnej (system TERYT), który jako wiejskie klasyfikuje wszystko to, co nie jest miastem. Dyskusyjne są także wskaźniki, mierzące dystanse społeczne i materialne istniejące między miastem a wsią. I tak opublikowany w roku 2004 raport Human Development Index (HDI), zrobiony według standardów ONZ-owskich, który podzielił nam Polskę na dwa obszary. Przy średniej wskaźnika 809, który wtedy sytuował nas wśród krajów wysoko rozwiniętych Polska dzieliła się na dwa światy. Na miasto z dość wysokim wskaźnikiem i wieś ze wskaźnikiem, który sytuował ją na poziomie krajów nierozwiniętych. Profesor Krzysztof Gorlach, który był redaktorem tego raportu i komentował te wyniki, sformułował wtedy taką tezę, że utrwalenie takiego podziału może być podstawowym czynnikiem destabilizujący porządek społeczny w dłuższej perspektywie czasowej, może zagrażać funkcjonowaniu instytucji demokratycznych. Sygnałem ostrzegawczym, wyglądającym na samospełniająca się przepowiednie, mieliśmy w roku 2005. W wyborach parlamentarnych zwyciężyły partie populistyczne a o tym zwycięstwie zdecydowała wieś. Konsekwencja była koalicja rządowa, która zakwestionowała dotychczasowe paradygmaty rozwoju kraju. Cóż zdecydowało o tym? Przede wszystkim – poziom wykształcenia.

Innym czynnikiem różnicującym miasto i wieś jest poziom dochodów. Na ogół robi się bardzo efektowne porównania między miastem a wsią. Profesor Janusz Czapiński mówił, że wieś zarabia tylko 60% tego, co duże miasta. I takie efektowne stwierdzenie – o ogromnych różnicach w dochodach między miastem a wsią - poszło w świat. Jednak miasta są różne. I jeżeli jako płaszczyznę odniesienia dla wsi weźmiemy miasto do 20 tysięcy, nie mówiąc o mieście do 5 tysięcy, to zróżnicowanie jest o wiele mniejsze. Natomiast to przeciwstawienie nie uwzględnia zróżnicowania wsi, które to zróżnicowanie, żeby syntetycznie powiedzieć, istniało i istnieje na wszystkich poziomach. Jest zróżnicowanie historyczne, jest zróżnicowanie w makro- i mikroregionach. Gdybyśmy przeszli na język statystyki unijnej istnieje ono na wszystkich poziomach jednostek statystycznych.

Jak mierzyć to zróżnicowanie? Proponowane są różne wskaźniki, poszukuje się wskaźników syntetycznych, pokazujących zróżnicowanie demograficzne, kapitału ludzkiego, kapitału społecznego, jakości życia, typów rolnictwa, rolnictwa ekologicznego, intensywnego, dywersyfikacja gospodarki, stan infrastruktury. Czyli jest cały zespół wskaźników, które różnicują tereny wiejskie. Ważna jest także dynamika zjawiska: zróżnicowanie wsi i jej dystans w stosunku do miasta bardzo zmienia się w ostatnich latach. Ciągłe on jednak istnieje, ponieważ miasto także się zmienia, zwykle szybciej niż wieś. W długiej perspektywie zmiany, które dokonują się na wsi, składają się one na wielkie procesy: deruralizacji, która w Polsce trwa do początku lat dziewięćdziesiątych, czyli kurczenia się populacji wiejskiej; dezagraryzacji, czyli odchodzenia od rolnictwa, kurczenia się populacji rolniczej i idących za tym zmian struktury społecznej. Myślę, że ważne jest także powstawanie nowego, dualnego modelu rolnictwa. Model, który daje pozorne zatrudnienie w rolnictwie i który jest, podkreślam, podtrzymywany przez obecną politykę rolną. Mamy biegun gospodarstw towarowych, wysokotowarowych, które zaopatrują około 80% rynku i biegun gospodarstw drobnych sprzedających niewiele lub produkujących tylko na samo zaopatrzenie.

Rys. 5. Zróżnicowanie poziomu rozwoju gmin wiejskich.

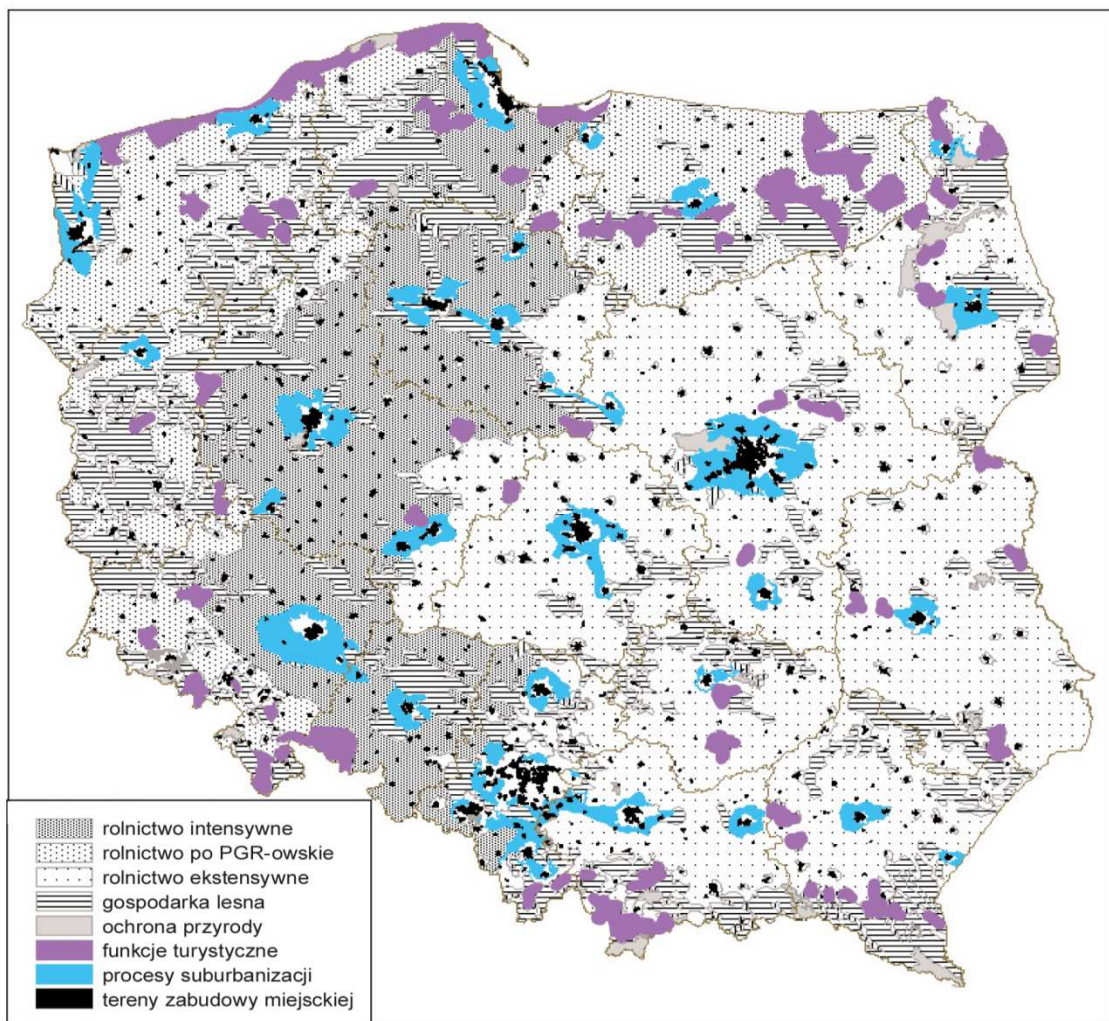
(op. M. Stanny i K. Heffner)



Istnieje jeszcze inne zróżnicowanie, które się kształtuje; pokazuje je mapa nr 5. To zróżnicowanie na osi centrum-peryferie; różnych centrów i różnego rodzaju peryferii. Peryferie to nie tylko „Ściana Wschodnia”, peryferie istnieją w różnych regionach kraju. I uważam, opierając się na analizach ostatniego dwudziestolecia, że te procesy tylko w niewielkim stopniu są sterowane przez różne polityki. Na najnowszej mapie poziomu rozwoju społeczno-gospodarczego gmin wiejskich w Polsce widzimy nakładanie się różnych zróżnicowań. Zróżnicowań historycznych, gdzie czerwona linia wyznacza dawne granice rozbiorowe. Gminy wiejskie o najwyższym poziomie rozwoju są zgrupowane w Wielkopolsce, na Dolnym Śląsku, a także na Pomorzu. A także w okolicach ośrodków metropolitalnych. Te jaśniejsze, słabo rozwinięte, znajdują się nie tylko na wschodzie, ale także w centrum i na Pomorzu.

Ale obszary wiejskie różnicują się także w sposób funkcjonalny. Mapa nr 6 pokazuje te typy obszarów funkcjonalnych wiejskich.

Rys.6. Typy funkcjonalne obszarów wiejskich (op. K. Heffner)



Mamy w Polsce obszar rolnictwa intensywnego, dominują białe plamy to jest rolnictwem ekstensywnego. Widoczne są w okolicach dużych miast procesy suburbanizacji, które różnicują obszary wiejskie. Mamy regiony turystyczne etc., etc. Czy wszystkie powinny rozwijać się w ten sam sposób?

Podsumowując chcę powiedzieć, że obszar całej Polski, szczególnie jej terenów wiejskich, musi być terenem oddziaływania polityki spójności. Jednym z najważniejszych procesów, który się dokonuje obecnie, jest proces wewnętrznego różnicowania się wsi. Nie ma już wsi statystycznej, są wsie zróżnicowane, obszary wiejskie są zróżnicowane według typów, według poziomu rozwoju, tak pod względem funkcjonalnym jak i innym. Myślę, że mimo istnienia wielu polityk bezpośrednio lub pośrednio skierowanych na wieś procesy różnicowania się, powstawania centrów i peryferii, powstania obszarów zapuszczonych i obszarów centralnych przebiegają żywiołowo, choć często za przyzwoleniem „polityki politycznej”. Przykładem może być swoista kwadratura koła zatrudnienia w rolnictwie: mówi się o tym, że rolnictwo w dużej mierze przyczynia się do tak zwanej „małej gęstości ekonomicznej” ale z drugiej strony absorbuje bezrobocie. Znajduje to wyraz w dualnym modelu rolnictwa, ale ten dualny model rolnictwa, też przecież kosztuje. To pewien wybór polityczny, a jego utrzymywanie ma i może mieć określone konsekwencje, nie tylko ekonomiczne. Rolnicy, których wolno ubywa, to grupa z jednej strony upośledzona, ale z drugiej posiadająca pewne przywileje w postaci KRUS-u, w postaci systemu podatkowego i tak dalej. To też kosztuje.

Trzecia kwestia, to charakter polityk publicznych, kierowanych do wsi. Mamy koncepcję wielofunkcyjnego rozwoju wsi. Koncepcja, która mówi o tym, że wieś ma pełnić różne funkcje i powinny się tu rozwijać różne aktywności, które dałyby zajęcia i dochody ludziom, których – z różnych przyczyn nie wchłonie miasto. Czy jednak ta koncepcja mówi, ile ta wieś może wchłonąć fryzjerów, lekarzy, nauczycieli, rolnictwa ekologicznego? Wymienia się hasła mówiąc o wielofunkcyjnym rozwoju wsi, a w rzeczywistości jest to bieżąca polityka, nie wdrażająca systematycznie żadnego modelu. Uważam, że spowodowane jest to brakiem wizji przyszłej wsi i przyszłej wsi zróżnicowanej, brakiem wizji miejsca wsi w społeczeństwie. Brak tej wizji, brak myślenia strategicznego ogranicza oddziaływanie środków, uniemożliwia sterowanie zmianami, ponieważ jeśli wszystkim „dajemy od hektara” (płatności bezpośrednio), to nie jest to żadne oddziaływanie na zmiany struktury gospodarstw i zatrudnienia. Jeśli obniżamy kryteria przydziału środków na renty strukturalne i dajemy je praktycznie każdemu, kto się po nie zwróci, to także nie jest to żadne oddziaływanie. W praktyce - im bardziej rozdrobniona struktura rolna, tym więcej tych gospodarstw przekazywanych jest następcom, a nie na powiększanie gospodarstwa. Czy jest to prawidłowe oddziaływanie

tego narzędzia, jakim jest działanie „renty strukturalne”? Przyjęte zasady jego używania niwelują jego potencjalne efekty. I nie są to działania które „nic nie kosztują”, bo środki z Unii Europejskiej nie są środkami niczymi. Jest to polityka publiczna, na którą my wszyscy się składamy. Problem jest w tym, że określenie miejsca wsi i jej funkcji w społeczeństwie budzi wiele emocji. Określenie wsi, jej miejsca, jej roli, jej polityki rozwoju, jest to wyborem *stricte* politycznym. Natomiast wydaje mi się, że często pomoc dla wsi uzasadnia tylko to, że są jakieś środki do zagospodarowania. A powinna ona wynikać także z modelu funkcjonowania społeczeństwa. Musimy jako społeczeństwo demokratyczne określić, postawić diagnozę, przedstawić strategię i określić poziom, co chcemy zrobić, żeby ludzie żyli godnie, ale z drugiej strony na co nas stać. Nie jest tylko tak, że kreślimy jakąś wizję. Musimy sobie także odpowiedzieć, czy na realizację tej wizji nas stać. I dlatego musi być też jakaś wizja alternatywna, musi istnieć możliwość wyboru i dyskusji nad tymi wizjami.

To samo dotyczy projektu wsparcia tzw. Ściany Wschodniej, która nie jest obszarem jednolitym. Jest to obszar, gdzie podstawowym zasobem jest rolnictwo. Ale to rolnictwo w Podlaskim, jest zupełnie inne niż w Podkarpackim, niż w Lubelskim, niż w Świętokrzyskim, które dołączono do ściany wschodniej na zasadzie fantazji. Taka diagnoza, która opiera się tylko na jednym, czy wielu wskaźnikach i nie daje alternatywnych rozwiązań i nie daje myślenia strategicznego, uważam, złą diagnozą i w konsekwencji prowadzi do złej polityki rozwoju. Co oczywiście – biorąc pod uwagę nieprzewidziane skutki, z których część jest efektem tzw. procesów żywiolowych – ogranicza możliwość działań nieefektywnych ale nie gwarantuje sukcesu.

Proszę Państwa, zakończę stwierdzenie mojej portugalskiej koleżanki, Carmindy Cavaço, profesora Uniwersytetu w Lizbonie. Na podstawie wieloletnich badań nad rozwojem wiejskim w Portugalii (po 15 latach w UE) stwierdziła, że programy są wdrażane, programy pochłaniają wielkie środki, a wiejskie tereny peryferyjne w dalszym ciągu się wyludniają. Ta konstatacja zawarta jest w książce pod wymownym tytułem „Rozwój wiejski – wyzwanie, czy utopia?”.

Dziękuję bardzo za uwagę.

Pani Profesor Maria Halamska

Ja krótko za te wszystkie komplementy chciałam bardzo podziękować.

I odnieść się do trzech spraw. Pierwsza dotyczy przepływów w gospodarce, które w gospodarce otwartej, oczywiście są dwukierunkowe. Podam tu wiejski przykład. Z jednej strony mamy napływ zarobków z Unii, ale z drugiej strony na południu Francji,

zauważono zjawisko wypierania siły roboczej z Magrebu w rolnictwie przez Polaków. Są oni lepiej widziani także ze względu na to, że oni nie domagają się żadnych świadczeń socjalnych, bo w Polsce mają KRUS. W jakiejś mierze, przez te przepływy, finansuje bogatych gospodarze francuskich.

Druga to – sprawa postrzeganie naszych rolniczych problemów. Odnosząc się do uwag nieobecnego już Pana Premiera Kalinowskiego, opowiem krótką anegdotę. Byłam zaproszona z wykładem do Rodez, we Francji. Był to seans poświęcony wspólnej polityce rolnej widzianej oczami Francuza i oczami Polaka. I ja, jak ten koń z tymi klapkami na oczach, mówiłam o tych dopłatach i pomocy w ogóle, a mój francuski interlokutor, chef miejscowej *chambre de commerce* rozpoczął tak: Polska i Francja mają pewien wspólny potencjał i teraz wyzwanie, jakie teraz wspólnie przed nami w wspólna polityka rolna stoi, to zbudowanie konkurencyjności na rynku globalnym. Mamy pewien potencjał i w tym kierunku musimy myśleć. Muszę powiedzieć, że mnie zawstydził. Wróciłam do Polski, gdzie zaczęła się wtedy prezydencka kapania wyborcza i co słyszę? Kandydaci na prezydentów, premierów i do sprawowania innych ważnych funkcji tylko mówią, żeby podnosić te dopłaty bezpośrednie z hektara. To jest myślenie po prostu zaściankowe.

Trzecia, to wpływ wymiany rolniczej na powstanie wspólnej waluty, euro, której też jestem zwolennikiem. Wyczytałam w jakiejś uczonej książce, że ogromny wpływ na ustalenie wspólnej waluty miały komplikacje kursowe przy wymianie produktów rolnych w ramach wspólnego rynku; było tyle komplikacji, że najpierw wymyślono tak zwaną „zieloną walutę” a potem euro.

Dziękuję i przepraszam Cię Marku, że ten temat wiejski tak zdominował dzisiejszą debatę.